



# 02 CHIẾN LƯỢC TUẦN 10/26

3 Giá cà phê lao dốc mạnh trong tháng 2  
trước viễn cảnh siêu vụ mùa toàn cầu 2026

## THÔNG TIN LIÊN HỆ

Chuyên viên: Nguyễn Hữu Hùng

SĐT/Zalo: 0798 74 2345

Email: hungjk7979@gmail.com





## Giá cà phê lao dốc mạnh trong tháng 2 trước viễn cảnh siêu vụ mùa toàn cầu 2026

- Thị trường cà phê quốc tế vừa trải qua một tháng 2 đầy giông bão khi triển vọng nguồn cung dồi dào của niên vụ 2026/27 liên tục đè nặng lên các hợp đồng tương lai. Theo đánh giá từ VNCcafe, giá Arabica và Robusta đã lao dốc không phanh, chạm mức thấp nhất trong hơn sáu tháng qua.
- Cú sốc lớn nhất xuất phát từ hai bản báo cáo vĩ mô mang tính định hình thị trường: Conab dự báo sản lượng Brazil tăng vọt 17,2% lên mức kỷ lục 66,2 triệu bao, và tiếp đó là Rabobank với con số ước tính sản lượng toàn cầu chạm mốc lịch sử 180 triệu bao (tăng 8 triệu bao so với năm trước). Tại thị trường nội địa Việt Nam, giá hàng thực cũng sụt giảm nghiêm trọng theo đà của sàn phái sinh, cộng hưởng thêm áp lực từ sự suy yếu của nhu cầu từ các thương lái khiến các giao dịch thương mại trầm lắng.
- Khép lại phiên giao dịch ngày thứ Sáu, sắc đỏ tiếp tục chi phối sàn New York khi Arabica giao tháng 3 giảm 1.40 điểm xuống 284,60 cents/lb, và kỳ hạn tháng 5 mất 1.55 điểm về 280,75 cents/lb. Tại London, cấu trúc giá Robusta thể hiện sự giằng co khi kỳ hạn tháng 3 nhích nhẹ 10 USD lên 3.699 USD/tấn, nhưng kỳ hạn tháng 5 lại giảm 15 USD xuống 3.624 USD/tấn.
- Trái ngược với sự biến động trên bảng điện tử, thị trường hàng thật Việt Nam đang rơi vào trạng thái gần như tê liệt. Dữ liệu từ VNCcafe cho thấy, ngoại trừ một số giao dịch Robusta được thực hiện, nông dân đang kiên quyết từ chối xả lượng hàng tồn còn lại của niên vụ 2025/26 ở mức giá thị trường hiện tại, bất chấp lực cầu thu mua đối với mọi phân hạng cà phê vẫn đang hiện hữu.
- Trong bản tin ngày hôm qua, chúng ta đã nhận định rằng thị trường phái sinh đang bị ép giá quá mức và dòng tiền thông minh sẽ sớm kích hoạt nhịp nảy kỹ thuật, đồng thời nông dân sẽ dùng chiến thuật "đóng băng" để chặn đà rơi. Diễn biến phiên cuối tuần đã xác nhận chuẩn xác kịch bản này. Về mặt Tâm lý Thị trường, sự lì lợm của nông dân Việt Nam và Brazil đang đóng vai trò là chốt chặn cuối cùng. Họ chấp nhận ôm hàng thay vì bán tháo, tạo ra một sự khan hiếm nhân tạo trên thị trường hàng thật để chống lại sức ép từ viễn cảnh dư thừa 180 triệu bao trên giấy tờ. Về mặt Hành động Giá, việc Robusta kỳ hạn tháng 3 đảo chiều xanh nhẹ 10 USD trong khi các kỳ hạn xa tiếp tục giảm cho thấy thị trường đang nỗ lực thiết lập vùng đáy hỗ trợ ngắn hạn quanh mốc 3.650 USD/tấn. Cấu trúc Sóng hiện tại chỉ ra rằng đà rơi tự do của tháng 2 đã tạm thời cạn kiệt xung lực, nhường chỗ cho giai đoạn tích lũy giằng co để tiêu hóa hết các tin tức vĩ mô.

- Khởi động ngày mới, thị trường nội địa dự kiến sẽ duy trì trạng thái bình ổn, phản ánh sự mệt mỏi sau một tháng biến động mạnh.
- Giá cà phê nhân xô tại khu vực Đắk Lắk và Gia Lai nhiều khả năng sẽ đi ngang hoặc chỉ điều chỉnh giảm rất nhẹ theo hợp đồng tháng 5, dao động vững chắc quanh mốc 95.000 - 96.000 đ/kg. Sức ép tâm lý từ các báo cáo siêu vụ mùa đã được phản ánh hết vào giá, và giờ là lúc thị trường hàng thật lấy lại tiếng nói.

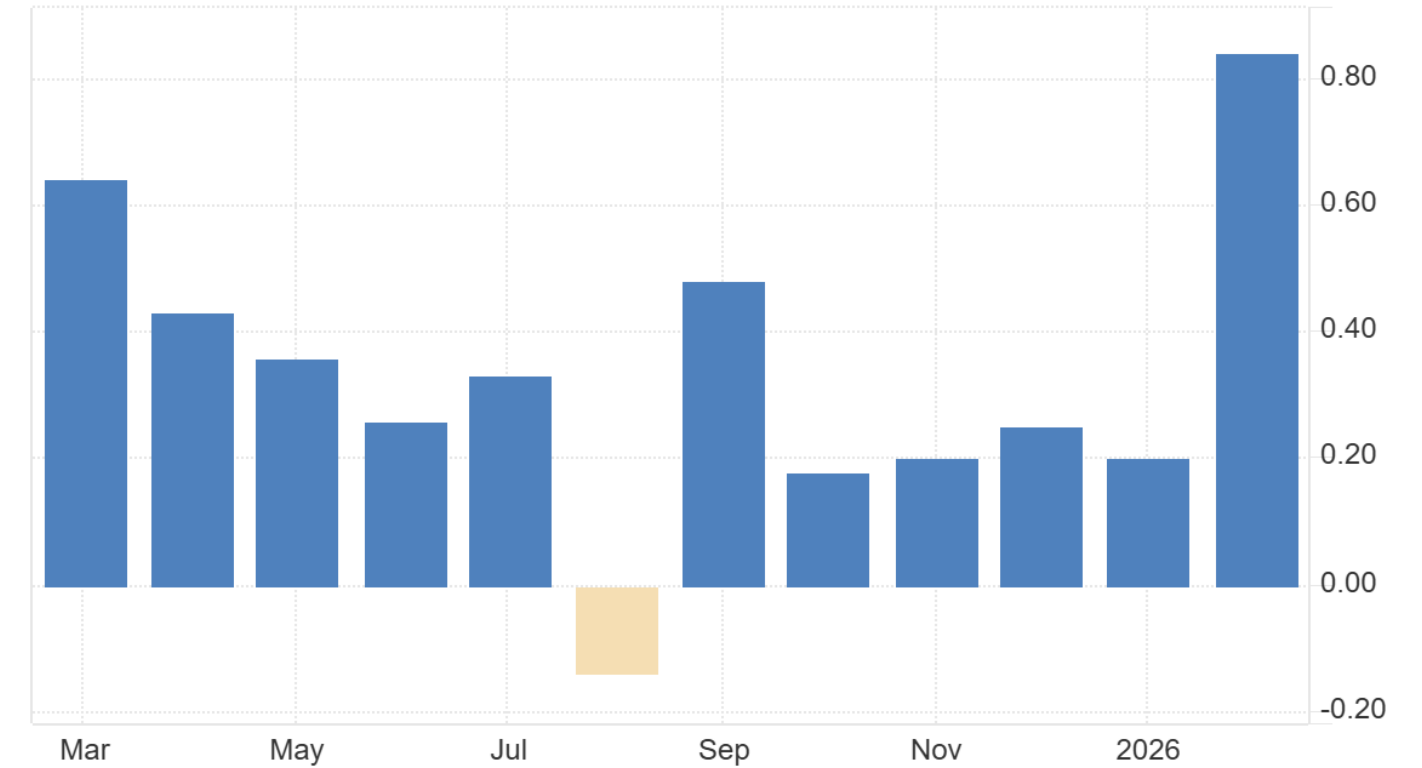
### ❖ Quan điểm chiến lược của VNCcafe

- Đối với Người bán: Căn cứ vào việc nông dân Brazil kiên quyết không bán hàng ở vùng giá đáy, bà con nông dân Việt Nam hoàn toàn có cơ sở để tiếp tục chiến lược găm hàng. Không có lý do gì phải hoảng loạn xả hàng ở vùng hỗ trợ cứng hiện tại. Sự kiên nhẫn lúc này chính là lớp phòng ngự tốt nhất để chờ đợi nhịp phục hồi của thị trường sau khi giới đầu cơ hoàn tất việc chốt lời vị thế bán khống.
- Đối với Người mua: Áp dụng triệt để chiến thuật mua bán nhanh. Lực cầu từ các nhà nhập khẩu quốc tế vẫn còn, nhưng họ sẽ chỉ mua nhỏ giọt. Doanh nghiệp cần tranh thủ nhịp giá đi ngang hiện tại để gom đủ lượng hàng cam kết giao ngay, tuyệt đối không ôm tồn kho lớn vượt quá đơn đặt hàng để tránh rủi ro giá phái sinh sập gãy bất ngờ.
- Quản trị rủi ro & Basis: Mấu chốt của tuần tới là quan sát kỹ phản ứng của giá tại vùng 3.600 - 3.650 USD. Việc các kỳ hạn gần của London (tháng 3) bắt đầu có dấu hiệu giằng co tăng giá so với kỳ hạn xa (tháng 5) cho thấy sự thắt chặt nguồn cung thực tế đang đối đầu gay gắt với kỳ vọng nới lỏng nguồn cung tương lai. Doanh nghiệp cần bám sát biến động Basis để tối ưu hóa biên lợi nhuận thương mại thay vì chỉ đánh cược vào chiều hướng giá Futures.

## Đồng USD chốt tháng giảm 2,17%, lạm phát Brazil tăng nóng chặn đứng đà giảm lãi suất

- Khép lại phiên giao dịch thứ Sáu, đồng USD tại thị trường Brazil gần như đi ngang với mức giảm nhẹ 0,09%, đóng cửa tại 5,1344 BRL. Mặc dù có sự chững lại vào cuối tháng, đồng bạc xanh vẫn ghi nhận mức giảm 2,17% trong tháng 2 và sụt giảm lũy kế 6,46% kể từ đầu năm 2026. Nửa đầu phiên giao dịch chứng kiến sự biến động dữ dội khi tỷ giá vọt lên 5,1717 BRL do giới đầu tư cạnh tranh quyết liệt để định hình tỷ giá tham chiếu Ptax chốt tháng. Ngay sau khi Ngân hàng Trung ương chốt Ptax ở mức 5,1495 BRL, áp lực kỹ thuật tan biến, đưa tỷ giá lùi về mức 5,1230 BRL trước khi ổn định trở lại.
- Động lực vĩ mô đáng chú ý nhất trong phiên đến từ báo cáo lạm phát. Viện Địa lý và Thống kê Brazil (IBGE) công bố chỉ số IPCA-15 tháng 2 tăng vọt 0,84%, bỏ xa mức dự báo 0,57% của giới chuyên gia. Lạm phát 12 tháng tiến lên mức 4,10%. Dữ liệu nóng này lập tức làm chao đảo thị trường thu nhập cố định, đẩy lãi suất tiền gửi liên ngân hàng (DI) tăng vọt. Giới đầu tư buộc phải hạ thấp kỳ vọng về việc cơ quan điều hành sẽ cắt giảm 50 điểm cơ bản đối với lãi suất Selic (hiện đang ở mức 15%) trong tháng 3. Việc Brazil duy trì nền lãi suất siêu cao so với mức 3,5% - 3,75% của Mỹ tiếp tục tạo ra chênh lệch lợi suất hấp dẫn, thu hút dòng vốn đầu tư và neo giữ sức mạnh cho đồng Real.
- Với bản tin vĩ mô ngày hôm qua (26/02), chúng ta đã dự báo chuẩn xác về một "cuộc chiến" định giá Ptax sẽ gây nhiễu loạn thị trường vào phiên sáng. Về mặt Hành động giá, nhịp tăng lên 5.17 thuần túy là thủ thuật kỹ thuật của phe Long nhằm thanh toán hợp đồng tương lai có lợi. Khi yếu tố kỹ thuật này qua đi, giá lập tức quay về phản ánh đúng thực trạng vĩ mô.
- Về tâm lý thị trường, báo cáo lạm phát IPCA-15 là một cú hích cực mạnh củng cố tâm lý "Buy BRL". Lạm phát cao đồng nghĩa với lãi suất Selic sẽ phải duy trì ở mức đỉnh lâu hơn. Dòng tiền thông minh hiểu rằng chừng nào chênh lệch lãi suất còn hấp dẫn, đồng USD sẽ không có cửa phục hồi mạnh tại Nam Mỹ.

Brazil Mid-month Inflation Rate MoM (%)



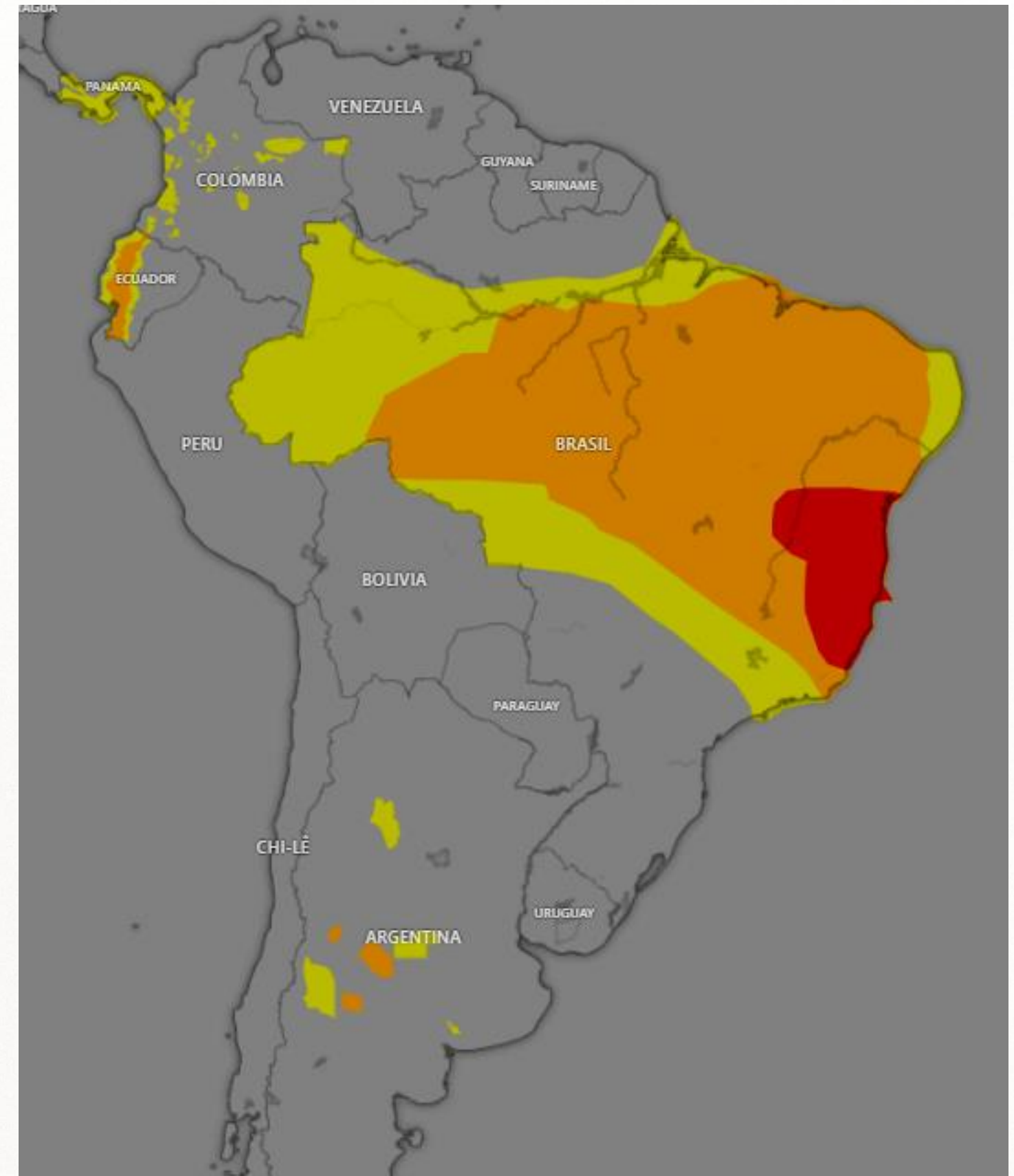
Source: tradingeconomics.com | Instituto Brasileiro de Geografia e Estatística (IBGE)

US Dollar Brazilian Real



## Hệ thống áp thấp đe dọa trút mưa lớn xuống vành đai cà phê Brazil, nguy cơ hình thành bão cận nhiệt đới

- Một hệ thống áp thấp đang hoạt động mạnh mẽ ngoài khơi bờ biển phía Đông Nam Brazil, kết hợp với đới không khí lạnh từ phía Nam, đang thiết lập một chuỗi ngày bất ổn thời tiết nghiêm trọng kéo dài từ thứ Sáu (27/02) đến Chủ nhật (01/03). Theo Viện Khí tượng Quốc gia (Inmet), vành đai sản xuất nông nghiệp trọng điểm trải dài qua các bang Rio de Janeiro, Minas Gerais, Espírito Santo và Bahia sẽ là tâm điểm hứng chịu các đợt mưa lớn với lượng tích lũy dao động từ 70 đến 90 mm chỉ trong vòng 24 giờ.
- Sự kết hợp giữa áp thấp nhiệt đới và không khí lạnh đang tạo ra một hành lang gió hút lượng ẩm khổng lồ từ đại dương vào đất liền. Đáng chú ý, Inmet cảnh báo hệ thống này đang trong quá trình "ciclogênese" – sự hình thành của một xoáy thuận cận nhiệt đới (cyclone), với áp suất tâm bão có thể giảm xuống mức 1001 hPa vào rạng sáng thứ Bảy. Cấu trúc hoàn lưu gió trên tầng cao khí quyển cũng đang hậu thuẫn cho sự xuất hiện của Đới hội tụ Nam Đại Tây Dương (ZCAS), thiết lập một dải mây mù và mưa dông dày đặc bao trùm từ rìa Đông Nam Amazon vắt ngang qua phần lớn nội địa vùng Đông Bắc và Đông Nam. Cơ quan khí tượng khuyến cáo người dân và các nhà sản xuất nông nghiệp cần theo dõi sát sao các bản tin cập nhật, bởi cường độ và quỹ đạo của vùng mưa dông có thể thay đổi bất ngờ trong những ngày tới.
- Theo nhận định của chúng tôi về mặt tâm lý, lượng mưa 90mm trút xuống Minas Gerais (thủ phủ Arabica) và Espírito Santo (thủ phủ Conilon) là một yếu tố cơ bản cực đoan mang tính "Bearish". Nó xóa tan mọi rủi ro về hạn hán và tái khẳng định điều kiện sinh trưởng lý tưởng cho cây cà phê. Phe Bán khổng sẽ lập tức sử dụng tin tức này làm vũ khí để tiếp tục đè giá, thử thách lòng kiên nhẫn nông dân gặm hàng. Nếu lượng mưa này chuyển biến cực đoan thành bão lụt gây thiệt hại cơ sở hạ tầng hoặc làm rụng trái non, dòng tiền sẽ đảo chiều mua vào đợt ngọt.





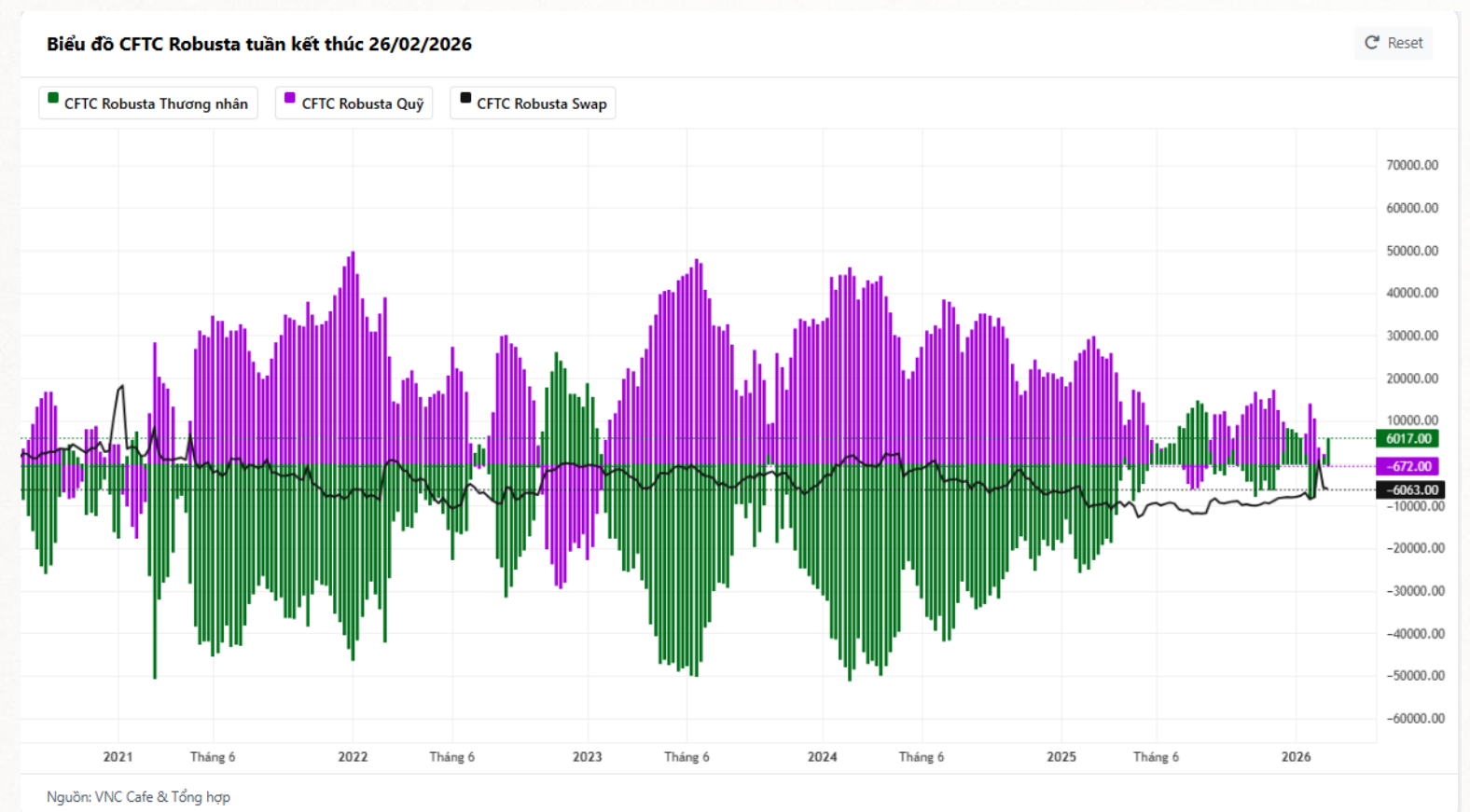
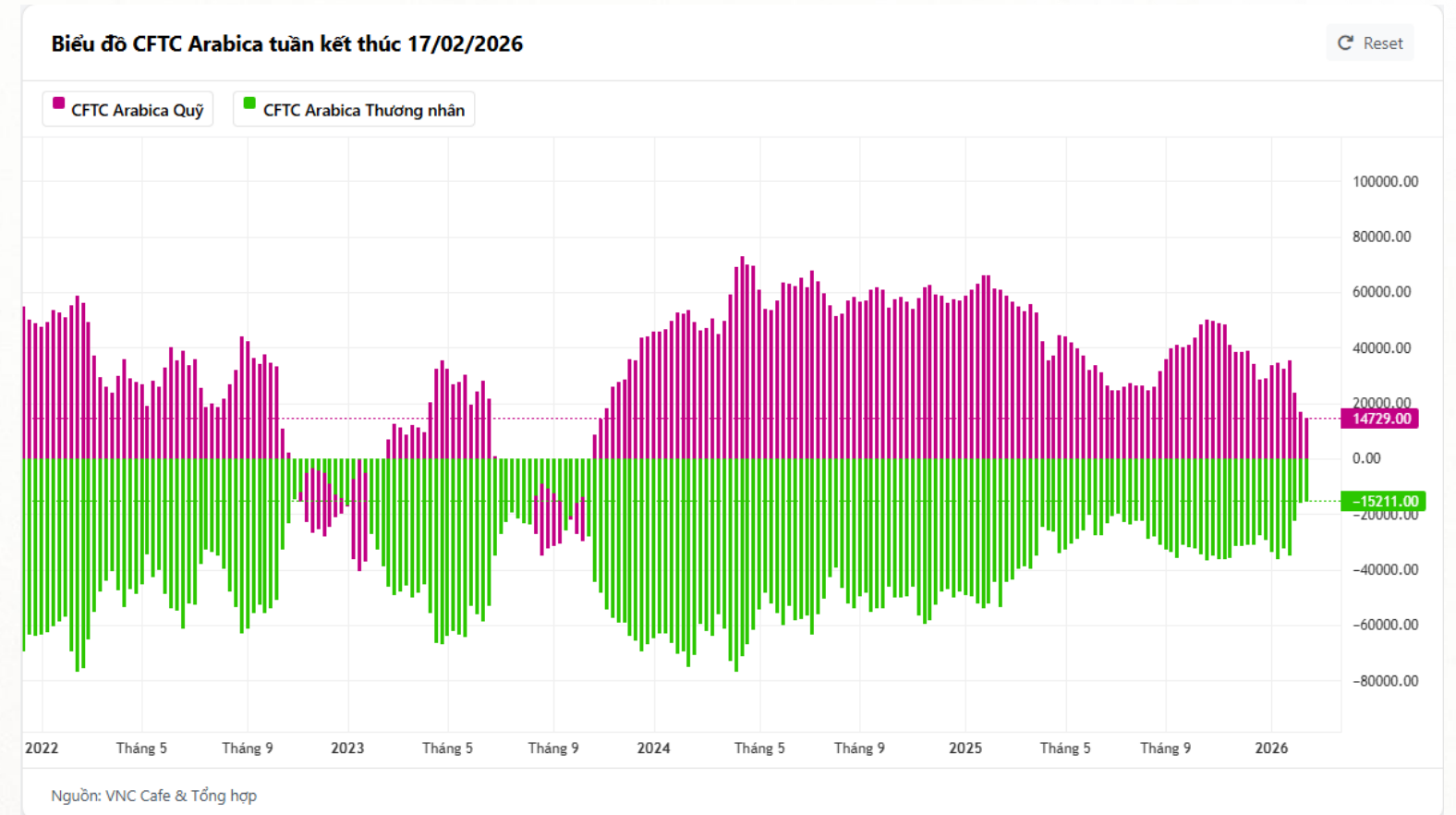
# PHÂN TÍCH DÒNG TIỀN CFTC

**Date: 24/02/2026 | Data Source: CFTC | Asset: ICE Arabica**

- Nhìn vào bảng dữ liệu tuần kết thúc ngày 24/02/2026, chúng ta đang chứng kiến một cuộc rút lui có tổ chức của dòng tiền đầu cơ. Các nhà quản lý quỹ không chỉ đơn thuần là đóng bớt vị thế Mua (giảm 545 lô), mà họ đang thực sự bẻ lái khi chủ động mở mới lượng lớn các vị thế Bán khống (tăng 1,308 lô). Trạng thái Mua ròng hiện tại đã co cụm thảm hại về mốc 12,876 lô, một con số vô cùng nhỏ bé nếu so sánh với mức đỉnh gần 58,000 lô của cùng kỳ năm ngoái. Sự kết hợp giữa việc từ bỏ bảo vệ giá lên và gia tăng áp lực giá xuống xác nhận rằng "Phe Bò" đã kiệt sức.
- Những người làm hàng thực đang bộc lộ sự nhạy bén đáng kinh ngạc với rủi ro. Giới thương nhân và nhà sản xuất đã tranh thủ mở mới tới 3,610 lô Bán, đẩy tổng vị thế Bán khống phòng hộ lên mức 63,532 lô. Mặc dù họ cũng có động thái tăng vị thế Mua (tăng 2,456 lô), nhưng vị thế ròng vẫn nghiêng hẳn về phe Bán với mức âm 16,365 lô.

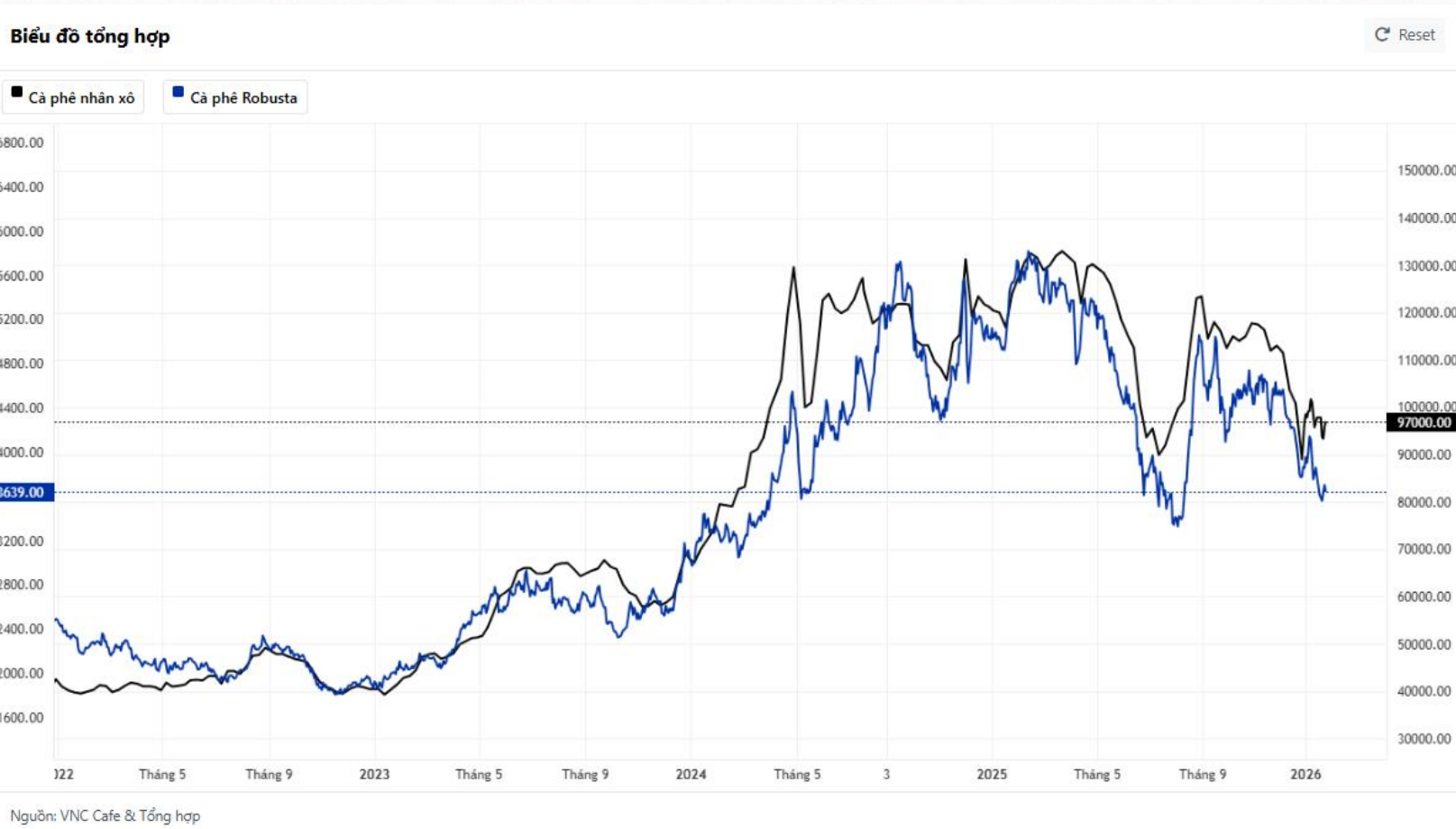
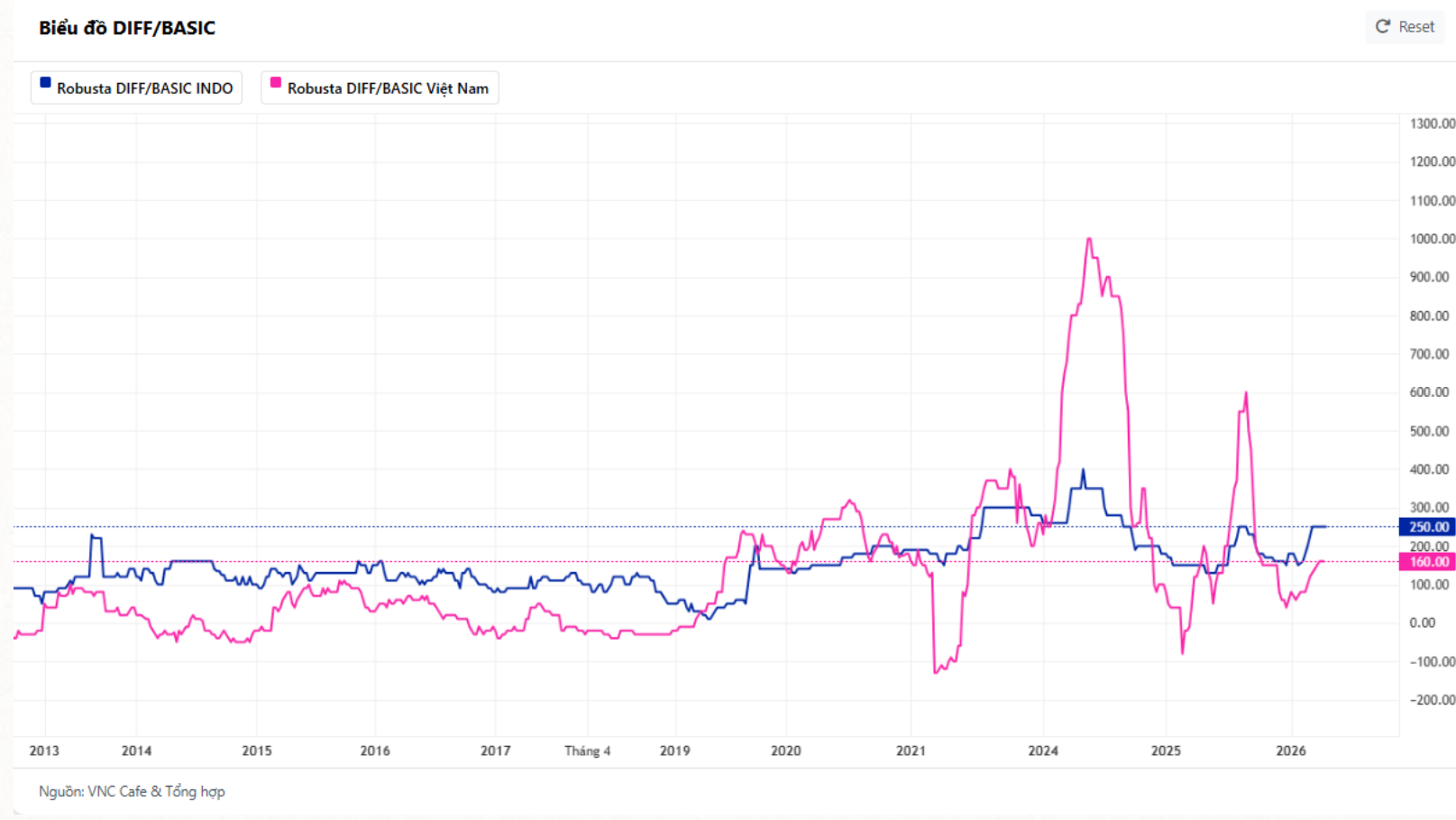
❖ **Date: 24/02/2026 | Data Source: CFTC | Asset: ICE Robusta Europe**

- Nhìn vào bảng dữ liệu London tuần kết thúc ngày 24/02/2026, dòng tiền đầu cơ đã chính thức thực hiện một cú "lật mặt" tàn nhẫn. Không chỉ dừng lại ở việc thanh lý vị thế Mua (Managed Long giảm 1,226 lô), phe Quỹ đã chủ động nhồi thêm lệnh Bán (Managed Short tăng 1,666 lô). Hậu quả là, vị thế ròng của Quỹ đã chính thức xuyên thủng vạch 0, chuyển sang trạng thái **Bán ròng ở mức -672 lô**. So với mức Mua ròng gần 30,000 lô của cùng kỳ năm ngoái, đây là một sự bốc hơi hoàn toàn của niềm tin đầu cơ. Việc phe Quỹ đảo pha sang Short chính là động cơ phản lực đê bẹp biểu đồ giá trong những ngày qua.
- Phe Thương nhân đang hành động một cách phi thường. Trạng thái ròng của khối Producer/Merchant ghi nhận mức Mua ròng (Net Long) lên tới 6,017 lô, tăng mạnh 4,733 lô so với tuần trước.
- Điểm cốt lõi nằm ở cách họ tạo ra con số này: Không phải họ mua thêm (vị thế Long thực tế giảm 4,520 lô), mà là họ đang ồ ạt tháo chạy khỏi các vị thế Bán khống (Producer/Merchant Short sụt giảm kỷ lục 9,253 lô chỉ trong một tuần). Việc tổng Hợp đồng mở bốc hơi 13,020 lô xác nhận đây là một cuộc thanh lý vị thế khổng lồ. Thông điệp rất rõ ràng: Những "cáo già" nắm giữ hàng thực từ chối việc tiếp tục bán khống phòng hộ ở vùng giá này, họ chấp nhận đóng lệnh Short (Short-covering) để tạo ra một sàn đỡ vô hình bằng hàng vật chất.





# DỮ LIỆU THỊ TRƯỜNG





### 3. Phân tích kỹ thuật chi tiết

- Kết thúc phiên giao dịch ngày 26/02, Robusta chứng kiến áp lực bán xả hàng đáng kể sau chuỗi ngày tăng nóng. Giá mở cửa tại 3.693, rướn cực nhẹ lên 3.698 rồi quay đầu lao dốc, chạm mức thấp nhất 3.625, trước khi đóng cửa tại 3.639 USD/tấn, ghi nhận mức giảm -64 USD.
- Cú rơi mạnh đã đưa giá về sát mép viền cổ 3.617. Việc giá đóng cửa ở 3.639 cho thấy phòng tuyến này vẫn đang đứng vững trước sóng gió.
- Xung lực đẩy ngắn hạn đã tạm ngưng. Thị trường đang triển khai con sóng 4 điều chỉnh. Việc sóng 4 này lùi sâu về sát đỉnh của sóng 1 (quanh 3.617) là giới hạn cuối cùng cho phép của một xu hướng tăng lành mạnh. Nếu mốc này giữ vững, sóng 5 sẽ kích hoạt để nhắm tới 3.935. Ngược lại, nếu thủng 3.617, toàn bộ bộ đếm sóng sẽ phải vẽ lại thành một kịch bản phân phối phức tạp.

### 4. Khuyến nghị chiến lược

Quản trị lợi nhuận là ưu tiên hàng đầu, bảo vệ thành quả của lệnh bắt đáy tuyệt đẹp này:

- **Với vị thế bán: Tạm thời hủy bỏ mọi kế hoạch bán trong bối cảnh hành vi giá hiện tại.**
- **Xử lý Vị thế Mua Gốc (Bắt đáy tại 3.610 - 3.620):** Giữ nguyên Stoploss tại mốc 3.590. Chúng ta nhường cho thị trường biên độ rung lắc từ 3.617 xuống 3.590. Nếu giá phá thủng 3.590, cấu trúc tăng chính thức gãy, lệnh sẽ tự động chốt lời với một khoản lãi nhỏ.

### 1. Tổng quan xu hướng và cấu trúc giá

Thị trường đã kết thúc pha "Rũ bỏ" và chính thức bước vào giai đoạn "Xác nhận Đảo chiều Tăng".

Mặc dù cây nến giảm điểm có biên độ khá lớn, cấu trúc Tăng giá của Robusta vẫn chưa bị phá vỡ. Việc giá liên tục thoái lui nhưng chưa thể đâm thủng mốc 3.617 chứng tỏ đây chỉ là hành vi chốt lời của những người mua từ vùng đáy cũ, chứ không phải là sự đảo chiều xu hướng do lực Bán khống áp đảo. Bức tranh hiện tại đang đặt thị trường vào một điểm nút giao quyết định: Bật nảy từ 3.617 để hướng lên 3.935, hoặc thủng 3.617 để kích hoạt cú sập sâu về 3.439.

### 2. Mức giá kỹ thuật đáng chú ý

Hỗ trợ: 3500 - 3300 - 3137

Kháng cự: 3617 - 3684 - 3807



## 1. Tổng quan xu hướng và cấu trúc giá

Thị trường đang hoàn tất pha "Rũ bỏ cuối cùng và Xác nhận Đáy".

Cây nến Dragonfly Doji ngày 27/02 là một trong những tín hiệu đảo chiều tăng giá (mạnh mẽ nhất khi nó xuất hiện tại vùng hỗ trợ. Nó cho thấy toàn bộ lực xả hàng hoảng loạn đã bị phe Bò hấp thụ toàn bộ trong phiên. Vùng cầu 275.70 - 280.00 đã chứng minh được sự kiên cố tuyệt đối. Với việc bẫy đã sập xong và những nhà đầu tư cá nhân nhỏ lẻ đã bị loại bỏ, lộ trình hướng lên mốc 301.00 theo phân tích của chúng tôi khả thi hơn bao giờ hết.

## 2. Mức giá kỹ thuật đáng chú ý

Hỗ trợ: 280,95 – 262,90

Kháng cự: 301 – 325 – 361,15

## 3. Phân tích kỹ thuật chi tiết

- Kết thúc phiên giao dịch ngày 27/02, Arabica đã vẽ nên một cây nến thót tim. Giá mở cửa tại 280.75, rướn nhẹ lên 282.60, sau đó bất ngờ bị đập thẳng đứng xuống mức thấp nhất 276.10. Ngay khi chạm vào vùng đáy của hộp xám tích lũy, lực Cầu khổng lồ lập tức nuốt trọn lượng cung, kéo giật giá lên và đóng cửa chính xác tại 280.75 cents/lb, trả giá về đúng điểm xuất phát, ghi nhận mức giảm -1.55 cents.
- Cú đâm sâu xuống 276.10 đã mấp mé chạm vào ranh giới cuối cùng của vùng hỗ trợ quanh mức 275.70. Việc giá rút chân tạo râu nến dưới khổng lồ khẳng định đây là khu vực "cấm địa" đối với phe Bán.
- Cú nhúng sâu này đánh dấu điểm kết thúc của con sóng 2 điều chỉnh phức tạp. Phần "tay cầm" của mô hình đã được nén đến cực hạn. Xung lực đẩy từ râu nến 276.10 này chính là chân sóng 3 bùng nổ. Đặc tính của sóng 3 sau một cú "Spring" thường sẽ rất bạo liệt, dự kiến sẽ càn lướt qua mốc 282.60 nhanh chóng để hướng về 301.00.

## 4. Khuyến nghị chiến lược

Hiện tại tài khoản đang trống lệnh Arabica, kế hoạch giao dịch cụ thể tuần này như sau:

- **Với vị thế bán:** Tạm thời hủy kế hoạch bán vào cuối tuần trước
- **Với vị thế mua:**
  - Điều kiện: Nến Dragonfly Doji xác nhận lực cầu mạnh. Hãy mua ngay khi thị trường xác nhận lực đỡ quanh trục 280.xx đầu phiên.
  - Điểm vào: Canh Mua tại vùng 280.00 – 281.50.
  - Mục tiêu: 301 - 325
  - Stoploss: Đặt cực kỳ kiên quyết tại 275.50 (Ngay dưới đáy của râu nến Stop Hunt 276.10 và bộ đỡ 275.70. Nếu giá chọc thủng mốc này một lần nữa, cấu trúc tăng thực sự sụp đổ).



## 1. Tổng quan xu hướng và cấu trúc giá

Thị trường đã chính thức kết thúc pha "Rũ bỏ" và bước vào giai đoạn "Xác nhận Đảo chiều Tăng".

Cây nến xanh thân dài xuất hiện ngay tại vùng đáy rũ bỏ cho thấy sự thay đổi hoàn toàn về mặt bản chất dòng tiền. Phe Bán đã kiệt sức và mất cảnh giác, tạo điều kiện cho lực Cầu vươn lên nắm quyền kiểm soát tuyệt đối. Việc giá không thể chạm tới vùng mục tiêu 272.30 chứng tỏ áp lực mua chờ chực bên dưới là quá lớn. Trọng lực của thị trường giờ đây đã đảo chiều, nhắm thẳng lên các vùng thanh khoản trống phía trên với các mốc mục tiêu lần lượt tại 301.00 và 325.00.

## 2. Mức giá kỹ thuật đáng chú ý

Hỗ trợ: 280,95 – 262,90

Kháng cự: 301 – 325 – 361,15

## 3. Phân tích kỹ thuật chi tiết

- Kết thúc phiên giao dịch ngày 26/02, Arabica chứng kiến một nhịp điều chỉnh cần thiết. Giá mở cửa tại 284.40, rướn nhẹ lên 285.35 rồi từ từ lùi về mức thấp nhất 280.20, trước khi đóng cửa tại 282.30 cents/lb, ghi nhận mức giảm -2.55 cents.
- Việc mức thấp nhất phiên (280.20) một lần nữa từ chối đâm thủng mốc 280.00 cho thấy khu vực này đang được nhà tạo lập đổ bê tông cực kỳ vững chắc. Lực cầu phòng thủ tại đây hoàn toàn áp đảo lực xả hàng lướt sóng.
- Sự kết thúc sớm của nhịp giảm chứng tỏ sóng C (hoặc sóng 5 của nhịp điều chỉnh) đã bị cắt cụt. Thị trường đã từ chối hoàn thiện biên độ rơi cuối cùng. Xung lực bật tăng mạnh mẽ này chính thức đánh dấu sự khởi đầu của sóng 1 (thuộc chu kỳ đẩy mới), mang theo động năng lớn để xuyên phá cản 301.00 và tiến lên hoàn thiện cấu trúc tại 325.00.

## 4. Khuyến nghị chiến lược

- Với việc lệnh Mua đã khớp hoàn hảo vào đúng điểm rơi, hệ thống giao dịch chuyển sang quản trị rủi ro:
- **Với vị thế bán:** Bán chặn đầu một xung lực Short Squeeze mạnh và nén quanh vùng cầu sẽ có rủi ro cao.
- **Xử lý Vị thế Mua Hiện tại (Khớp tại vùng 281.00 - 283.00):** Hiện tại, tiếp tục duy trì Stoploss cứng tại mốc 278.00. Không dời Stoploss lên quá sát lúc này để nhường không gian cho giá "thở" quanh vùng 280-282.



## DOANH NGHIỆP KINH DOANH ROBUSTA (TỪ BIỂU ĐỒ KỸ THUẬT)

❖ Đối với Bên Mua (Nhà rang xay/Chuỗi Cafe):

Tham chiếu & Cập nhật: Lời khuyên rải lệnh "Chốt giá khối lượng nhỏ ở vùng giá này" (khi giá về sát 3.617) đã mang lại cho A/C một mức giá vốn nguyên liệu cực kỳ hoàn hảo.

Hành động: Cú rút chân từ 3.590 lên 3.624 là lời khẳng định thị trường từ chối mức giá rẻ dưới 3.600. Quý vị bắt buộc phải dồn toàn lực Chốt giá các định mức nguyên liệu thiết yếu ngay tại nhịp mở cửa đầu tuần (quanh 3.62x - 3.63x). Nhịp điều chỉnh đã kết thúc, giá sẽ bốc đầu lên 3.800 rất nhanh chóng.

❖ Đối với Bên Bán (Doanh nghiệp Xuất khẩu/Thương mại):

1. Chiến lược Hàng thực (Dài hạn): Tự tin Găm giữ. Kho hàng của A/C vẫn đang an toàn trên mốc 3.617. Không xả bán hoảng loạn ở vùng này.

2. Chiến lược Giao xa (Trung hạn): Tạm ngưng chào giá. Khách hàng sẽ dùng cây nến đỏ này để vin cố ép giá. Hãy bảo lưu các Offer đã gửi, không hạ giá bán (Discount). Chờ thị trường hấp thụ xong lượng cung và bật tăng trở lại mới tiếp tục đàm phán.

3. Chiến thuật Phòng vệ giá (Ngắn hạn): Trong bản tin trước, lệnh là "Đặt các lệnh Bán phòng vệ tự động (Sell Stop Hedge) ngay tại mốc 3.590". Với mức đáy chính xác 3.590, lệnh Hedge này có thể đã khớp chạm. Kế hoạch hiện tại: Nếu lệnh Short Hedge đã kích hoạt, hãy chủ động đóng (Cắt lỗ nhỏ) ngay khi mở cửa đầu tuần để đưa kho về lại trạng thái Không phòng vệ. Thị trường đã rút chân tạo nền, đà tăng đang quay lại, việc duy trì lệnh Bán khống sẽ trở thành gánh nặng cho quỹ Margin. Chỉ chuẩn bị Hedge khi giá thực sự đâm thủng và đóng cửa dưới 3.585.

## DOANH NGHIỆP KINH DOANH ROBUSTA (TỪ BÁO CÁO CFTC)

Dự kiến sẽ cập nhật vào đầu tháng 04/2026.



Miễn trừ trách nhiệm: Nội dung trên VNCcafe có thể đến từ nhiều nguồn khác nhau. Ý kiến có thể rất đa dạng bao gồm “Mua”, “Bán”, “Nắm giữ” hoặc các ý kiến khác. Khung thời gian của ý kiến này phụ thuộc điều kiện thị trường hiện hành và không có tần suất cập nhật cố định. Ý kiến này có thể có hoặc không liên quan tới trạng thái đầu tư, giao dịch của các thành viên VNCcafe. Vào bất kỳ thời điểm nào, trong phạm vi Pháp luật cho phép, bất kỳ ai, bao gồm thành viên của nhóm, người tham gia hoặc không tham gia soạn thảo nội dung bài viết, đều có thể mua hoặc bán các loại công cụ tài chính hoặc có lợi ích vật chất đối với các tài sản tài chính được đề cập trên nội dung của báo cáo, mà không cần thông báo trước hay công bố cho bất cứ ai.

Nội dung trên VNCcafe có thể thay đổi bất cứ lúc nào mà không cần thông báo và được cung cấp với mục đích duy nhất là hỗ trợ các nhà giao dịch tự đưa ra quyết định đầu tư độc lập. VNCcafe đã thực hiện các biện pháp hợp lý trong khả năng để đảm bảo tính chính xác của thông tin trong báo cáo, tuy nhiên không có nghĩa vụ phải đảm bảo tính chính xác và sẽ không chấp nhận trách nhiệm đối với bất kỳ tổn thất hoặc thiệt hại nào có thể phát sinh trực tiếp hoặc gián tiếp từ nội dung thông tin hoặc từ việc bạn không thể truy cập được báo cáo, hoặc cho bất kỳ sự chậm trễ nào trong việc nhận thông tin.

**THÔNG TIN LIÊN HỆ**  
**Chuyên viên: Nguyễn Hữu Hùng**  
**SĐT/Zalo: 0798 74 2345**  
**Email: hungjk7979@gmail.com**

